

แผนบริหารจัดการความเสี่ยง



องค์การบริหารส่วนตำบลแพ่งพวย
อำเภอดำเนินสะดวก จังหวัดราชบุรี
ประจำปี ๒๕๖๖

คำนำ

การบริหารความเสี่ยง นับเป็นเครื่องมือสำคัญและมีประโยชน์ในการบริหารจัดการองค์การ ให้สามารถบรรลุเป้าหมายและวัตถุประสงค์ตามที่กำหนดไว้ได้อย่างมีประสิทธิภาพและประสิทธิผลด้วยการ บริหารปัจจัยและควบคุมกิจกรรมทั้งกระบวนการ การดำเนินงานต่าง ๆ โดยลดมูลเหตุ ของแต่ละโอกาสที่ ก่อให้เกิดความเสียหายในด้านการดำเนินงานด้านต่าง ๆ ขององค์กร ทำให้องค์กรสามารถ ขับเคลื่อนไปสู่ เป้าหมายได้อย่างมั่นคง

องค์การบริหารส่วนตำบลแพงพวยเล็งเห็นว่าการบริหารความเสี่ยง เป็นเรื่องที่สำคัญและมี ประโยชน์อย่างมากในการที่แต่ละองค์กรจะนำหลักการของการบริหารความเสี่ยงไปใช้ในการวางแผน ควบคู่ กับการบริหารงาน บริหารโครงการ หรือบริหารองค์กร ได้อย่างเหมาะสมและบรรลุผล ตามวิสัยทัศน์ พันธกิจ เป้าหมายและวัตถุประสงค์ขององค์กรที่วางไว้ ซึ่งแผนบริหารความเสี่ยงดังกล่าว เป็นเครื่องมือสำคัญที่จะช่วย ให้หน่วยงานนำไปใช้ประโยชน์ในการบริหารงานและปฏิบัติงานเพื่อพัฒนาองค์กรให้เป็นไปในทิศทางเดียวกัน ต่อไป

คณะผู้รับผิดชอบการบริหารจัดการความเสี่ยง
องค์การบริหารส่วนตำบลแพงพวย

สารบัญ

	หน้า
บทที่ 1 บทนำ	1
1. หลักการและเหตุผล	1
2. วัตถุประสงค์ของแผนบริหารความเสี่ยง	1
3. เป้าหมาย	1
4. ประโยชน์ของการบริหารความเสี่ยง	2
5. นิยามความเสี่ยง	2
บทที่ 2 ข้อมูลพื้นฐาน	4
วิสัยทัศน์	5
ยุทธศาสตร์ขององค์การบริหารส่วนตำบลแพงพวย	5
เป้าประสงค์	5
โครงสร้าง	6
บทที่ 3 การบริหารความเสี่ยงขององค์การบริหารส่วนตำบลแพงพวย	8
1.ขอบเขตบริบทภายในและภายนอกองค์กร	8
2.วัตถุประสงค์การบริหารความเสี่ยง	12
3.นโยบายการบริหารความเสี่ยง	12
4.โครงสร้างการบริหารงานการบริหารความเสี่ยง	13
5.คณะผู้รับผิดชอบ	13
บทที่ 4 กระบวนการบริหารความเสี่ยง	14
กระบวนการบริหารความเสี่ยงขององค์การบริหารส่วนตำบลแพงพวย	15
1. การระบุความเสี่ยง	15
2. การประเมินความเสี่ยง	16
3. การตอบสนองความเสี่ยง	21
4. การรายงานและติดตามผล	23
5. การประเมินผลการบริหารความเสี่ยง	23
6. การทบทวนการบริหารความเสี่ยง	23
บทที่ 5 แผนบริหารความเสี่ยง	24

บทที่ 1 บทนำ

1. หลักการและเหตุผล

การบริหารความเสี่ยง เป็นเครื่องมือทางกลยุทธ์ที่สำคัญตามหลักการกำกับดูแลกิจการที่ดี ที่ จะช่วย ให้การบริหารงานและการตัดสินใจด้านต่างๆ เช่น การวางแผน การกำหนดกลยุทธ์ การติดตามควบคุม และวัดผลการปฏิบัติงาน ตลอดจนการใช้ทรัพยากรต่างๆ อย่างเหมาะสม มีประสิทธิภาพมากขึ้น และลด การสูญเสียและโอกาสที่ทำให้เกิดความเสียหายแก่องค์กร

ภายใต้สภาวะการดำเนินงานของทุกๆ องค์กรล้วนแต่มีความเสี่ยง ซึ่งเป็นความไม่แน่นอนที่ อาจจะ ส่งผลกระทบต่อการทำงานหรือเป้าหมายขององค์กร จึงจำเป็นต้องมีการจัดการความเสี่ยงเหล่านั้น อย่างเป็นระบบ โดยการระบุความเสี่ยงว่ามีปัจจัยเสี่ยงใดบ้างที่กระทบต่อการดำเนินงานหรือเป้าหมายของ องค์กร วิเคราะห์ความเสี่ยงจากโอกาสและผลกระทบที่เกิดขึ้น จัดลำดับความสำคัญของความเสี่ยง กำหนด แนวทางในการจัดการความเสี่ยง และต้องคำนึงถึงความคุ้มค่าในการจัดการความเสี่ยงอย่าง เหมาะสม

ดังนั้นคณะทำงานบริหารความเสี่ยงขององค์การบริหารส่วนตำบลแพงพวย จึงได้จัดทำแผน บริหารความเสี่ยงประจำปีงบประมาณ พ.ศ. 2564 ขึ้น สำหรับใช้ เป็นแนวทางในการบริหารปัจจัยและควบคุม กิจกรรม รวมทั้งกระบวนการดำเนินการต่างๆ เพื่อลดมูลเหตุ ของแต่ละโอกาสที่จะทำให้เกิดความเสียหาย ให้ ระดับของความเสี่ยงและผลกระทบที่จะเกิดขึ้นในอนาคต อยู่ในระดับที่สามารถยอมรับ ประเมิน ควบคุม และ ตรวจสอบได้อย่างมีระบบ

2. วัตถุประสงค์ของแผนบริหารความเสี่ยง

- 1) เพื่อให้ผู้บริหารและผู้ปฏิบัติงาน เข้าใจหลักการ และกระบวนการบริหารความเสี่ยง
- 2) เพื่อให้ผู้ปฏิบัติงานได้รับทราบขั้นตอน และกระบวนการในการวางแผนบริหารความเสี่ยง
- 3) เพื่อให้มีการปฏิบัติตามกระบวนการบริหารความเสี่ยงอย่างเป็นระบบและต่อเนื่อง
- 4) เพื่อใช้เป็นเครื่องมือในการบริหารความเสี่ยง
- 5) เพื่อเป็นเครื่องมือในการสื่อสารและสร้างความเข้าใจตลอดจนเชื่อมโยงการบริหารความเสี่ยง กับ กลยุทธ์
- 6) เพื่อลดโอกาสและผลกระทบของความเสี่ยงที่จะเกิดขึ้นกับองค์กร

3. เป้าหมาย

- 1) ผู้บริหารและผู้ปฏิบัติงาน มีความรู้ความเข้าใจเรื่องการบริหารความเสี่ยง เพื่อนำไปใช้ในการ ดำเนินงานตามยุทธศาสตร์ และแผนปฏิบัติงานประจำปี ให้บรรลุตามวัตถุประสงค์และเป้าหมายที่กำหนดไว้
- 2) ผู้บริหารและผู้ปฏิบัติงาน สามารถระบุความเสี่ยง วิเคราะห์ความเสี่ยง ประเมินความเสี่ยง และ จัดการความเสี่ยงให้อยู่ในระดับที่ยอมรับได้
- 3) สามารถนำแผนบริหารความเสี่ยงไปใช้ในการบริหารงานที่รับผิดชอบ
- 4) เพื่อพัฒนาความสามารถของบุคลากรและกระบวนการดำเนินงานภายในองค์กรอย่างต่อเนื่อง
- 5) ความรับผิดชอบต่อความเสี่ยงและการบริหารความเสี่ยงถูกกำหนดขึ้นอย่างเหมาะสมทั่วทั้ง องค์กร
- 6) การบริหารความเสี่ยงได้รับการปลูกฝังให้เป็นวัฒนธรรมขององค์กร

4. ประโยชน์ของการบริหารความเสี่ยง

การดำเนินการบริหารความเสี่ยงจะช่วยให้ผู้บริหารมีข้อมูลที่ใช้ในการตัดสินใจได้ดียิ่งขึ้น และทำให้องค์กรสามารถจัดการกับปัญหาอุปสรรคและอยู่รอดได้ในสถานการณ์ที่ไม่คาดคิดหรือสถานการณ์ที่อาจทำให้องค์กรเกิดความเสียหาย

ประโยชน์ที่คาดหวังว่าจะได้รับจากการดำเนินการบริหารความเสี่ยง มีดังนี้

- 1) เป็นส่วนหนึ่งของหลักการบริหารกิจการบ้านเมืองที่ดี การบริหารความเสี่ยงจะช่วยให้คณะกรรมการบริหารความเสี่ยงและผู้บริหารทุกระดับตระหนักถึงความเสี่ยงหลักที่สำคัญ และสามารถทำหน้าที่ในการกำกับดูแลองค์กรได้อย่างมีประสิทธิภาพและประสิทธิผลมากยิ่งขึ้น
- 2) สร้างฐานข้อมูลที่มีประโยชน์ต่อการบริหารและการปฏิบัติงานในองค์กร การบริหารความเสี่ยงจะเป็นแหล่งข้อมูลสำหรับผู้บริหารในการตัดสินใจด้านต่างๆ ซึ่งรวมถึงการบริหารความเสี่ยง ซึ่งตั้งอยู่บนสมมุติฐานในการตอบสนองต่อเป้าหมายและภารกิจหลักขององค์กรรวมถึงระดับความเสี่ยงที่ยอมรับได้
- 3) ช่วยสะท้อนให้เห็นภาพรวมของความเสี่ยงต่างๆ ที่สำคัญได้ทั้งหมด การบริหารความเสี่ยงจะทำให้บุคลากรภายในองค์กรมีความเข้าใจถึงเป้าหมายและภารกิจหลักขององค์กร และตระหนักถึงความเสี่ยงสำคัญที่ส่งผลกระทบต่อองค์กรได้อย่างครบถ้วน ซึ่งครอบคลุมความเสี่ยงธรรมาภิบาล
- 4) เป็นเครื่องมือที่สำคัญในการบริหารงาน การบริหารความเสี่ยงเป็นเครื่องมือที่ช่วยให้ผู้บริหารสามารถมั่นใจได้ว่าความเสี่ยงได้รับการจัดการอย่างเหมาะสมและทันเวลา รวมทั้งเป็นเครื่องมือที่สำคัญของผู้บริหารในการบริหารงานและการตัดสินใจในด้านต่างๆ เช่น การวางแผนการกำหนดกลยุทธ์ การติดตามควบคุมและวัดผลการปฏิบัติงาน ซึ่งส่งผลให้การดำเนินงานของสถาบันเป็นไปตามเป้าหมายที่กำหนด และสามารถปกป้องผลประโยชน์ รวมทั้งเพิ่มมูลค่าแก่องค์กร
- 5) ช่วยให้การพัฒนาองค์กรเป็นไปในทิศทางเดียวกัน การบริหารความเสี่ยงทำให้รูปแบบการตัดสินใจในระดับการปฏิบัติงานขององค์กรมีการพัฒนาไปในทิศทางเดียวกัน เช่น การตัดสินใจโดยที่ผู้บริหารมีความเข้าใจในกลยุทธ์ วัตถุประสงค์ขององค์กร และระดับความเสี่ยงอย่างชัดเจน
- 6) ช่วยให้การพัฒนาการบริหารและจัดสรรทรัพยากรเป็นไปอย่างมีประสิทธิภาพและประสิทธิผล การจัดสรรทรัพยากรเป็นไปอย่างเหมาะสม โดยพิจารณาถึงระดับความเสี่ยงในแต่ละกิจกรรม และการเลือกใช้มาตรการในการบริหารความเสี่ยง เช่น การใช้ทรัพยากรสำหรับกิจกรรมที่มีความเสี่ยงต่ำ และกิจกรรมที่มีความเสี่ยงสูงย่อมแตกต่างกัน หรือการเลือกใช้มาตรการแต่ละประเภทย่อมใช้ทรัพยากรแตกต่างกัน เป็นต้น

5. นิยามความเสี่ยง

5.1 ความเสี่ยง (Risk) ความเสี่ยง หมายถึง เหตุการณ์หรือการกระทำใดๆ ที่อาจจะเกิดขึ้นภายในสถานการณ์ที่ไม่แน่นอน และจะส่งผลกระทบต่อหรือสร้างความเสียหาย (ทั้งที่เป็นตัวเงินและไม่เป็นตัวเงิน) หรือก่อให้เกิด ความล้มเหลว หรือลดโอกาสที่จะบรรลุวัตถุประสงค์และเป้าหมายขององค์กร ทั้งในด้านยุทธศาสตร์ การปฏิบัติงาน การเงิน และการบริหาร ซึ่งอาจเป็นผลกระทบทางบวกด้วยก็ได้ โดยวัดจากผลกระทบ (Impact) ที่ได้รับ และโอกาสที่จะเกิด (Likelihood) ของเหตุการณ์ ลักษณะของความเสี่ยง สามารถแบ่งออกได้เป็น 3 ส่วน ดังนี้

- 1) ปัจจัยเสี่ยง คือ สาเหตุที่จะทำให้เกิดความเสี่ยง
- 2) เหตุการณ์เสี่ยง คือ เหตุการณ์ที่ส่งผลกระทบต่อการทำงาน หรือ นโยบาย
- 3) ผลกระทบของความเสี่ยง คือ ความรุนแรงของความเสียหายที่น่าจะเกิดขึ้นจากเหตุการณ์เสี่ยง

5.2 การบริหารความเสี่ยง (Risk Management) การบริหารความเสี่ยง หมายถึง กระบวนการที่ใช้

ในการบริหารจัดการปัจจัย และควบคุมกิจกรรม รวมทั้งกระบวนการดำเนินงานต่างๆ เพื่อให้โอกาสที่จะเกิดเหตุการณ์ความเสี่ยงลดลง หรือผลกระทบของ ความเสียหายจากเหตุการณ์ความเสี่ยงลดลงอยู่ในระดับที่องค์กรยอมรับได้

5.3 ระบบบริหารความเสี่ยง (Risk Management System) ระบบบริหารความเสี่ยง หมายถึง ระบบการบริหารปัจจัย และควบคุมกิจกรรม รวมทั้ง กระบวนการดำเนินงานต่างๆ เพื่อลดมูลเหตุของแต่ละโอกาสที่องค์กรจะเกิดความเสียหาย ให้ระดับของ ความเสี่ยงและผลกระทบที่จะเกิดขึ้นในอนาคตอยู่ในระดับที่องค์กรยอมรับได้ ประเมินได้ ควบคุมได้ และ ตรวจสอบได้อย่างมีระบบ โดยคำนึงถึงการบรรลุเป้าหมาย ทั้งในด้านกลยุทธ์ การปฏิบัติตามกฎระเบียบ การเงิน และชื่อเสียงขององค์กรเป็นสำคัญ โดยได้รับการสนับสนุนและการมีส่วนร่วมในการบริหารความ เสี่ยงจากหน่วยงานทุกระดับทั่วทั้งองค์กร

บทที่ 2 ข้อมูลพื้นฐาน

องค์การบริหารส่วนตำบลแพงพวย อำเภอดำเนินสะดวก จังหวัดราชบุรี

ความเป็นมาของตำบลแพงพวย เนื่องจากว่า “ตำบลแพงพวย” เดิมสภาพพื้นที่ของตำบลเป็นที่ราบลุ่ม มีลำคลองอยู่หลายสาย ในลำคลองส่วนมากมีต้นดอกแพงพวยขึ้นเป็นจำนวนมากต่อมามีการตั้งชื่อคลองสายนี้ว่า “คลองแพงพวย” ภายหลังได้มีการจัดตั้งเป็นตำบลตามพระราชบัญญัติลักษณะปกครองท้องที่ พุทธศักราช ๒๔๕๗ โดยใช้ชื่อตำบลว่า “ตำบลแพงพวย”

ตำบลแพงพวยตั้งอยู่ในอำเภอดำเนินสะดวก จังหวัดราชบุรี ซึ่งอยู่ทางทิศใต้ของอำเภอดำเนินสะดวก ซึ่งมีระยะห่างจากอำเภอดำเนินสะดวก ประมาณ ๘ กิโลเมตร และอยู่ห่างจากจังหวัดราชบุรีประมาณ ๑๗ กิโลเมตร ตำบลแพงพวยมีพื้นที่จำนวน ๒๙.๑๗ ตารางกิโลเมตร หรือประมาณ ๑๗,๘๔๖ ไร่

องค์การบริหารส่วนตำบลแพงพวย เป็นหน่วยการบริหารราชการส่วนท้องถิ่นจัดตั้งตามพระราชบัญญัติ สภาตำบลและองค์การบริหารส่วนตำบล พ.ศ. ๒๕๓๗ ได้รับการยกฐานะจากสภาตำบลเป็นองค์การบริหารส่วนตำบล ตามประกาศกระทรวงมหาดไทย เรื่อง การจัดองค์การบริหารส่วนตำบล ลงวันที่ ๑๙ มกราคม ๒๕๓๙ และกระทรวงมหาดไทยได้ประกาศในราชกิจจานุเบกษา เล่มที่ ๑๑๒ ตอนที่ ๙ ลงวันที่ ๓๐ มกราคม ๒๕๓๙ หน้าที่ ๑๕๓ ลำดับที่ ๑๔๘๕

องค์การบริหารส่วนตำบลแพงพวย ได้เปิดทำการเมื่อวันที่ ๓๐ มีนาคม พ.ศ. ๒๕๓๙ โดยใช้อาคารเฉลิมพระเกียรติ ร.๙ ฉลองศิริราชสมบัติครบ ๕๐ ปี ของโรงเรียนวัดท่าเรือ ซึ่งใช้เป็นที่ทำการชั่วคราว แต่เนื่องจากว่าอาคารนี้มีความคับแคบไม่สะดวกต่อการให้บริการประชาชนและการปฏิบัติงานของเจ้าหน้าที่ ตลอดจนการประชุมของสมาชิกสภาองค์การบริหารส่วนตำบล ดังนั้นจำเป็นต้องมีการก่อสร้างที่ทำการใหม่เป็นของตนเอง โดยการขออนุญาตใช้ที่ดินบริเวณหน้าวัดท่าเรือในการปลูกสร้างที่ทำการองค์การบริหารส่วนตำบลแพงพวยแห่งใหม่ ซึ่งท่านเจ้าอาวาสวัดท่าเรือได้ให้ความเมตตาให้ใช้ที่ดินบริเวณดังกล่าว จำนวน ๒ ไร่ ๒๐๐ ตารางวา ใช้งบประมาณในการก่อสร้าง จำนวน ๑,๐๖๓,๗๔๔ บาท และได้เปิดให้บริการประชาชนอย่างเป็นทางการเมื่อวันที่ ๓๐ กรกฎาคม พ.ศ. ๒๕๔๐ ณ บริเวณวัดท่าเรือ

ต่อมาในปี พ.ศ.๒๕๕๓ คณะผู้บริหาร และสมาชิกสภาองค์การบริหารส่วนตำบลแพงพวยมีความเห็นสมควรก่อสร้างอาคารสำนักงานแห่งใหม่เพื่อให้เหมาะสมกับงานในอำนาจหน้าที่ และภารกิจที่เพิ่มขึ้น ซึ่งตั้งอยู่เลขที่ ๙๙ หมู่ ๖ ตำบลแพงพวย อำเภอดำเนินสะดวก โดยใช้เงินงบประมาณก่อสร้างจำนวน ๑๒,๒๙๖,๐๐๐ บาท พร้อมทำเรื่องถึงสำนักราชเลขาธิการ กองการในพระองค์ขอพระราชทาน ชื่ออาคารสำนักงานองค์การบริหารส่วนตำบลแพงพวย เพื่อเฉลิมพระเกียรติพระบาทสมเด็จพระเจ้าอยู่หัว เนื่องในโอกาสพระราชพิธีมหามงคลเฉลิมพระชนมพรรษา ๗ รอบ ๕ ธันวาคม ๒๕๕๔ โดยได้ชื่ออาคารว่า “อาคารเฉลิมพระเกียรติ ๗ รอบ พระชนมพรรษา” และอนุญาตให้เชิญตราสัญลักษณ์งานเฉลิมพระเกียรติพระบาทสมเด็จพระเจ้าอยู่หัวเนื่องในโอกาสพระราชพิธีมหามงคลเฉลิมพระชนมพรรษา ๗ รอบ ๕ ธันวาคม ๒๕๕๔ ประดิษฐาน ณ อาคารที่ทำการแห่งใหม่

วิสัยทัศน์

“พัฒนาโครงสร้างพื้นฐาน เสริมสร้างคุณภาพชีวิต พัฒนาเศรษฐกิจพอเพียง เคียงคู่การบริหาร จัดการโปร่งใส
อนุรักษ์ศิลปวัฒนธรรมไทย ใส่ใจคุณภาพการศึกษา และภูมิปัญญาท้องถิ่น”

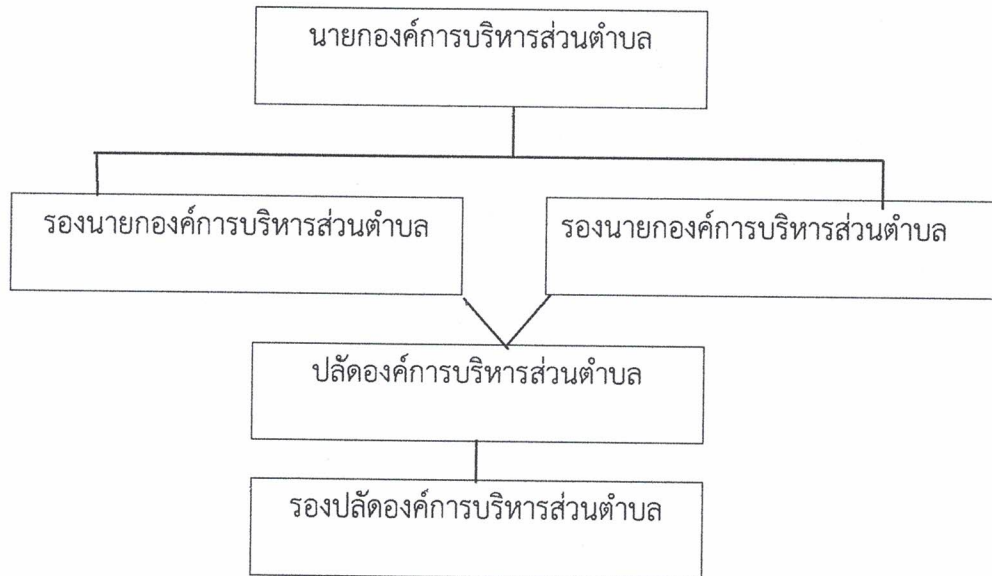
ยุทธศาสตร์ขององค์การบริหารส่วนตำบลแพงพวย

๑. ยุทธศาสตร์การพัฒนาด้านโครงสร้างพื้นฐาน สาธารณูปโภค และสาธารณูปการ
๒. ยุทธศาสตร์การพัฒนาด้านคุณภาพชีวิต การพัฒนาเศรษฐกิจพอเพียง และคุณค่าทางสังคม
๓. ยุทธศาสตร์การพัฒนาด้านการเกษตร การลงทุน การบริหารจัดการทรัพยากรธรรมชาติ และ
สิ่งแวดล้อม
๔. ยุทธศาสตร์การพัฒนาด้านการบริการประชาชน การเพิ่มประสิทธิภาพการเมืองการบริหาร การ
พัฒนาบุคลากรและการบริหารกิจการบ้านเมืองที่ดี
๕. ยุทธศาสตร์การพัฒนาด้านการพัฒนาศักยภาพของคนและความเข้มแข็งของชุมชน
๖. ยุทธศาสตร์การพัฒนาด้านพัฒนาระบบการบริหารและการจัดการด้านเศรษฐกิจ

เป้าประสงค์

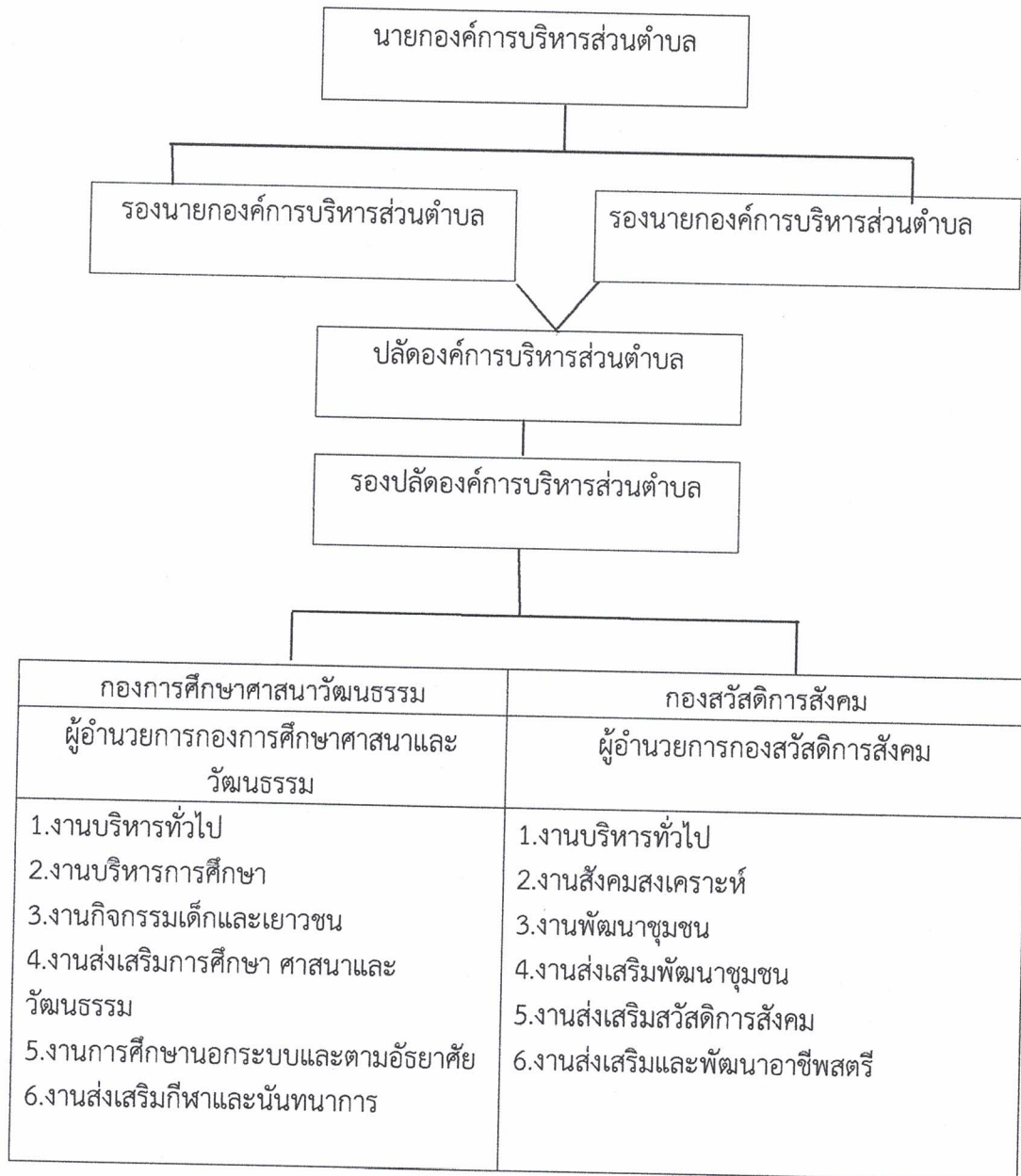
- 1) พัฒนาเศรษฐกิจโดยใช้หลักปรัชญาเศรษฐกิจพอเพียง
- 2) พัฒนาโครงสร้างพื้นฐานให้ครอบคลุมทั่วทุกพื้นที่
- 3) พัฒนาการให้บริการประชาชน และเน้นการมีส่วนร่วม
- 4) ประชาชนในตำบลแพงพวยสุขภาพดีถ้วนหน้า

โครงสร้างการบริหารงานภายในองค์การบริหารส่วนตำบลแพงพวย



สำนักปลัด	กองคลัง	กองช่าง	กองสาธารณสุขฯ
หัวหน้าสำนักปลัด	ผู้อำนวยการกองคลัง	ผู้อำนวยการกองช่าง	ผู้อำนวยการกองสาธารณสุขฯ
1.งานบริหารทั่วไป 2.งานการเจ้าหน้าที่ 3.งานแผนและงบประมาณ 4.งานนิติการ 5.งานป้องกันและบรรเทา สาธารณภัย 6.งานเลือกตั้ง 7.งานกิจการสภา อบต. 8.งานประสานงานองค์กร ปกครองส่วนท้องถิ่น 9.งานส่งเสริมการท่องเที่ยว 10.งานประชาสัมพันธ์	1.งานบริหารงานทั่วไป 2.งานบริหารงานคลัง 3.งานระเบียบการคลัง 4.งานการเงินและบัญชี 5.งานสวัสดิการคลัง 6.งานเร่งรัดและจัดเก็บภาษี 7.งานพัฒนารายได้ 8.งานแผนที่ภาษีและ ทะเบียนทรัพย์สิน 9.งานจัดหาพัสดุ 10.งานทะเบียนทรัพย์สิน 11.งานพัสดุและทรัพย์สิน 12.งานผลประโยชน์และ กิจการพาณิชย์ 13.กลุ่มงานบำเหน็จบำนาญ 14.กลุ่มงานบริหารสัญญา	1.งานบริหารทั่วไป 2.งานควบคุมการก่อสร้าง 3.งานสำรวจและออกแบบ 4.งานควบคุมอาคาร 5.งานสาธารณสุขโรค 6.งานผังเมือง	1.งานบริหารทั่วไป 2.งานป้องกันและควบคุม โรค 3.งานส่งเสริมสุขภาพ 4.งานบริการสาธารณสุข 5.งานจัดการมูลฝอยและสิ่ง ปฏิกูล 6.งานควบคุมและจัดการ คุณภาพสิ่งแวดล้อม

โครงสร้างการบริหารงานภายในองค์การบริหารส่วนตำบลแพงพวย



บทที่ 3

การบริหารความเสี่ยงขององค์การบริหารส่วนตำบลแพงพวย

องค์การบริหารส่วนตำบลแพงพวย ได้ประยุกต์หลักการบริหารจัดการความเสี่ยงทั่วทั้งองค์กร (Enterprise Risk Management : ERM) เพื่อกำหนดแนวทางในการดำเนินการบริหารจัดการความเสี่ยงขององค์กรให้บรรลุเป้าหมายยุทธศาสตร์ ร่วมกับ ระบบมาตรฐาน ISO 31000 และระบบบริหารงานคุณภาพ ISO 9001:2015 (Risk and Opportunities) ครอบคลุมการจัดวางระบบบริหารความเสี่ยงขององค์การบริหารส่วนตำบลแพงพวยให้เป็นอย่างดีเหมาะสมตามมาตรฐานที่กำหนด ภายใต้กรอบนโยบายการบริหารความเสี่ยงที่มุ่งเน้นให้เกิด Risk Awareness Culture ด้วยการดำเนินการตามขั้นตอน การบริหารจัดการความเสี่ยงตั้งแต่การระบุปัจจัยเสี่ยง สาเหตุความเสี่ยงที่จะทำให้ไม่บรรลุวัตถุประสงค์ที่กำหนดไว้ วิเคราะห์ความเสี่ยง และจัดระดับความเสี่ยง ตลอดจนจัดทำแผนบริหารจัดการความเสี่ยง ติดตามแผนการดำเนินงาน ภายใต้ 8 องค์ประกอบ ได้แก่ 1) บริบทภายในและภายนอกองค์กร 2) การกำหนดวัตถุประสงค์ 3) การชี้แจงเหตุการณ์ 4) การประเมินความเสี่ยง 5) การตอบสนองความเสี่ยง 6) กิจกรรมการควบคุม 7) สารสนเทศและการสื่อสาร และ 8) การติดตามประเมินผล

1. ขอบเขตบริบทภายในและภายนอกองค์กร (INTERNAL & EXTERNAL CONTEXT)

1.1 บริบทภายในองค์กร (Internal Context)

1) ระบบ (System) องค์การบริหารส่วนตำบลแพงพวย มีระบบการบริหารงานที่มีโครงสร้างไม่ซับซ้อน และมีความคล่องตัวในการปรับเปลี่ยนโครงสร้างให้เหมาะสมกับสถานการณ์

2) บุคลากร (Staff) บุคลากรมีความรู้ความสามารถตรงตามตำแหน่งงาน ตามมาตรฐานกำหนดตำแหน่ง

มีการส่งเสริมการเพิ่มพูนความรู้ ความสามารถของบุคลากร โดยการ สนับสนุนการฝึกอบรม และให้มีการรายงานผลการฝึกอบรม ตลอดจนการนำไปใช้ประโยชน์เพื่อจัดทำเป็นองค์ความรู้ (Knowledge Management: KM) เพื่อเผยแพร่ให้พนักงานได้นำไปใช้ประโยชน์

3) ทักษะ (Skill) บุคลากรมีทักษะในการปฏิบัติงานได้หลากหลายและสามารถทำงานได้เฉพาะทางตรงตามภาระงาน (Job Description) และมีประสบการณ์ในการทำงานที่สามารถพัฒนาต่อยอด ในการทำงานภารกิจอื่นๆ ได้อีก

4) โครงสร้าง (Structure) องค์การบริหารส่วนตำบลแพงพวยมีโครงสร้างองค์กรที่ มีการกำหนดบทบาทหน้าที่และแนวทางปฏิบัติที่ชัดเจน มีการแบ่งโครงสร้างการบริหารงานและกำหนดบทบาท หน้าที่แต่ละสำนัก/กอง รวมถึงได้มีการสื่อสารให้พนักงานได้รับทราบอย่างทั่วถึง

5) กลยุทธ์ (Strategy) มีการจัดทำแผนยุทธศาสตร์และแผนพัฒนาท้องถิ่น และทบทวนตามรอบการทบทวนอย่างต่อเนื่อง รวมถึงการรับฟังความคิดเห็นความต้องการจากประชาชน เพื่อนำมาปรับกลยุทธ์ การดำเนินงาน ภายใต้การเชื่อมโยงกับนโยบายระดับชาติ ระดับกระทรวง ระดับภูมิภาค ระดับจังหวัด ฯลฯ

1.2 บริบทภายนอก (External Context)

1) การเมือง (Politic) องค์การบริหารส่วนตำบลแพงพวย ดำเนินการภายใต้การสนับสนุนของรัฐบาลที่สอดคล้องกับยุทธศาสตร์ชาติ 20 ปี และแผนพัฒนาเศรษฐกิจและสังคมแห่งชาติฉบับที่ 12

2) กฎระเบียบ/กฎหมาย (Law) องค์การบริหารส่วนตำบลแพงพวย ปฏิบัติตามพระราชกำหนด พระราชกฤษฎีกา พระราชบัญญัติ ตลอดจนตลอดระเบียบ หนังสือสั่งการต่างๆที่เกี่ยวข้องอย่างเคร่งครัด

1.3.การวิเคราะห์เพื่อพัฒนาท้องถิ่น

การวิเคราะห์กรอบการจัดทำยุทธศาสตร์ขององค์กรปกครองส่วนท้องถิ่น

การวิเคราะห์ศักยภาพเพื่อประเมินสภาพการพัฒนาในปัจจุบัน และโอกาสการพัฒนาในอนาคตขององค์กรบริหารส่วนตำบลแพงพวย เป็นการประเมินถึงโอกาสและข้อจำกัดอันเป็นสภาวะแวดล้อมภายนอกที่มีผลต่อการพัฒนาท้องถิ่น รวมถึงจุดแข็งและจุดอ่อนของท้องถิ่น อันเป็นสภาวะแวดล้อมภายในขององค์กรปกครองส่วนท้องถิ่น โดยใช้เทคนิคการ SWOT analysis เพื่อพิจารณาศักยภาพการพัฒนาของท้องถิ่นและกำหนดแนวทางในการตัดสินใจในแต่ละด้านดังนี้

จุดแข็ง (Strength = s) ภายใน

๑. องค์กรบริหารส่วนตำบลมีบริการประปาในพื้นที่
๒. องค์กรบริหารส่วนตำบลมีการจัดงานประเพณีวัฒนธรรมทุกปี ทำให้ประชาชนในท้องถิ่นยังคงมีการสืบทอดขนบธรรมเนียมประเพณีตลอดจนเทศกาลต่างๆ ไว้เป็นอย่างดี
๓. มีการส่งเสริมและจัดการกีฬาด้านการจัดให้มีสถานที่ออกกำลังกายและสนับสนุนวัสดุอุปกรณ์กีฬา
๔. สนับสนุนการสงเคราะห์เบี้ยยังชีพผู้สูงอายุ ผู้พิการ และผู้ป่วยโรคเอดส์ทั้งถึงเป็นธรรม
๕. ประชาชนส่วนใหญ่มีอาชีพ มีรายได้ในการทำเกษตรกรรม
๖. มีการส่งเสริมการท่องเที่ยวด้วยการจัดงานประเพณี
๗. พื้นที่ที่มีความอุดมสมบูรณ์เอื้ออำนวยต่อการประกอบอาชีพเกษตรกรรม
๘. ผู้นำชุมชนมีความเข้มแข็ง โดยมีองค์กรบริหารส่วนตำบลเป็นศูนย์กลางการบริหารและการพัฒนา
๙. คณะผู้บริหารมีนโยบายและวิสัยทัศน์ในการพัฒนาที่ชัดเจนคณะผู้บริหารมีนโยบายและวิสัยทัศน์ในการพัฒนาที่ชัดเจน
๑๐. มีกลุ่มองค์กรภาคประชาชนที่มีความเข้มแข็งและมีการทำงานที่มีระบบ
๑๑. แผนพัฒนาท้องถิ่นมีการบูรณาการร่วมกันจากทุกภาคส่วนในพื้นที่
๑๒. ผู้นำชุมชนให้ความสำคัญกับการพัฒนาท้องถิ่นร่วมกัน

จุดอ่อน (Weakness = w) ภายใน

๑. โครงสร้างพื้นฐาน สาธารณูปโภคและสาธารณูปการที่จำเป็นต่อการดำเนินชีวิต เช่น ถนน ไฟฟ้า ประปา ฯลฯ ยังไม่ครอบคลุมในพื้นที่
๒. ปัญหาด้านน้ำประปาหมู่บ้านยังคงไม่มีประสิทธิภาพยังต้องมีการแก้ไขตลอดเวลา
๓. การดำเนินงานโครงการบางโครงการต้องพึ่งพางบประมาณและเครื่องจักรกลจากหน่วยงานอื่นที่เกี่ยวข้อง
๔. ไฟฟ้าสาธารณะบางจุด มักชำรุดเสียหายบ่อย
๕. เส้นทางคมนาคมมีการซ่อมบำรุงบ่อยครั้งเนื่องจากเป็นเส้นทางที่ใช้ในการขนส่งผลิตผลทางการเกษตรและเป็นทางผ่านไปอำเภอใกล้เคียง
๖. จำนวนบุคลากรด้านการรักษาความปลอดภัยในชีวิตและทรัพย์สินต่ำกว่าเกณฑ์
๗. ประชาชนยังไม่ได้รับการแก้ไขปัญหาคความยากจน
๘. ขาดศูนย์บริการข้อมูลสารสนเทศและบริการเพื่อส่งเสริมการลงทุนและการท่องเที่ยว

๙. ขาดการประชาสัมพันธ์ด้านการท่องเที่ยว
๑๐. ประชาชนในพื้นที่ไม่สนใจตั้งกลุ่มอาชีพเพื่อสร้างรายได้เสริม
๑๑. ประชาชนบางส่วนยังขาดจิตสำนึกในการรักษาทรัพยากรน้ำที่สำคัญยังมีการทิ้งขยะและสิ่งปฏิกูลลงในแม่น้ำลำคลอง
๑๒. พื้นที่ในตำบลส่วนใหญ่เป็นคลองและร่องสวนทำให้มีอุปสรรคต่อการก่อสร้างและซ่อมแซมถนน เพราะมีการพังทลายของไหล่ทาง หรือการทรุดตัวของถนนได้ง่าย
๑๓. ประชาชนส่วนใหญ่ทำอาชีพเกษตรกรรมเป็นหลักจะประสบปัญหาการขาดแคลนน้ำทำการเกษตรในช่วงฤดูแล้ง
๑๔. บุคลากรขาดความกระตือรือร้นในการทำงาน จึงทำให้การดำเนินงานเกิดความล่าช้า
๑๕. บุคลากรขององค์การบริหารส่วนตำบลแพงพวย มีการโอน-ย้าย ทำให้เกิดการดำเนินงานที่ไม่มีความต่อเนื่องและประสิทธิภาพการทำงานน้อย
๑๖. บุคลากรไม่เพียงพอต่อการบริหารงานทำให้เกิดภาวะงานล้นคน
๑๗. ความต้องการและคาดหวังของประชาชนมีสูงแต่งบประมาณขององค์การบริหารส่วนตำบลแพงพวย ตอบสนองได้น้อย

การประเมินสถานการณ์สภาพแวดล้อมภายนอกที่เกี่ยวข้อง

โอกาส (Opportunities = o) ภายนอก

๑. องค์การบริหารส่วนจังหวัดและกรมส่งเสริมการปกครองท้องถิ่นให้การสนับสนุนโครงการที่เกี่ยกับศักยภาพขององค์การบริหารส่วนตำบล
๒. รัฐบาลจัดโครงการไทยเข้มแข็งเพื่อพัฒนาด้านโครงสร้างพื้นฐานและด้านอื่นๆ
๓. ประชาชนมีความสมัครสมานสามัคคีกัน มีความขัดแย้งน้อย
๔. มีวัด และสถาบันทางศาสนาจำนวนมาก ซึ่งสามารถเสริมสร้างความพร้อมให้เป็นแหล่งพัฒนาคุณธรรม จริยธรรมและการศึกษาให้กับเยาวชนและประชาชนได้
๕. นวัตกรรมและเทคโนโลยีที่ก้าวหน้าเพิ่มโอกาสและพัฒนาคุณภาพทางการศึกษาให้กับประชาชน
๖. การขยายตัวทางเศรษฐกิจในภาพรวมทำให้มีการกระจายความเจริญมาสู่ท้องถิ่น เกิดการเรียนรู้เทคโนโลยีสมัยใหม่ นำมาใช้ในการพัฒนา
๗. นโยบายระดับชาติต้องการเพิ่มศักยภาพของชุมชน เชื่อมโยงเป็นเครือข่ายเป็นรากฐานการพัฒนาเศรษฐกิจ คุณภาพชีวิต และอนุรักษ์ ฟื้นฟู ใช้นโยบายชนบทพัฒนาและสิ่งแวดล้อมอย่างยั่งยืนนำไปสู่การพึ่งตนเองและลดปัญหาความยากจนอย่างบูรณาการ
๘. รัฐบาลและจังหวัดให้การสนับสนุนนโยบายการท่องเที่ยว
๙. ในเขตองค์การบริหารส่วนตำบลแพงพวยมีทรัพยากรธรรมชาติและสิ่งแวดล้อมที่อุดมสมบูรณ์ ทั้งดินดีและมีแหล่งน้ำเพื่อใช้ในการเกษตร
๑๐. มุ่งจัดการและพัฒนาทรัพยากรธรรมชาติและสิ่งแวดล้อม ซึ่งสอดคล้องกับยุทธศาสตร์จังหวัด
๑๑. ความก้าวหน้าด้านเทคโนโลยีทำให้มีความสะดวก คล่องตัว และมีประสิทธิภาพในการทำงานเพิ่มขึ้น
๑๒. กฎหมายการกระจายอำนาจ เอื้ออำนวยต่อการบริหารงานขององค์การบริหารส่วนตำบล
๑๓. รัฐธรรมนูญให้ความสำคัญแก่ชุมชนและเปิดโอกาสให้ประชาชนได้รับข่าวสาร

อุปสรรคหรือข้อจำกัด (Threats = T) ภายนอก

๑. โครงการก่อสร้างที่ประชาชนเสนอส่วนใหญ่ยังไม่ได้รับการยินยอมจากเจ้าของที่ดิน
๒. พื้นที่ในเขตองค์การบริหารส่วนตำบลเป็นเส้นทางคมนาคมที่ดินต่อท้องอื่น
๓. ปัญหายาเสพติด แหล่งอบายมุขเป็นการมอมเมาเยาวชนก่อให้เกิดปัญหาสังคม
๔. การรับวัฒนธรรมทางตะวันตกที่ไม่เหมาะสมของเยาวชน
๕. ราคาผลผลิตทางการเกษตรไม่คงที่
๖. ปัญหาอาชญากรรม ลักขโมยมีแนวโน้มเพิ่มขึ้นจากผลกระทบจากภาวะเศรษฐกิจ
๗. เศรษฐกิจไทยตกต่ำ
๘. ภาวะการเมืองการปกครองประเทศ
๙. ภัยธรรมชาติส่งผลกระทบต่อประกอบอาชีพเกษตรกร
๑๐. ประตุน้ำกักเก็บน้ำมีปริมาณน้อยไม่สามารถกักเก็บน้ำใช้เพื่อการเกษตรในช่วงฤดูแล้ง
๑๑. การประกอบอาชีพเกษตรกรต้องพึ่งพาแหล่งน้ำแม่น้ำแม่กลองและคลองชลประทาน ซึ่งสถานการณ์ปัจจุบันน้ำมีปริมาณน้อย
๑๒. อำนาจหน้าที่ตามแผนการกระจายอำนาจฯ ยังไม่มีความชัดเจนในหลายภารกิจ
๑๓. กฎหมายบางเรื่องไม่ชัดเจนเป็นอุปสรรคต่อการปฏิบัติหน้าที่และการให้ความช่วยเหลือประชาชน
๑๔. มีระเบียบ กฎหมายใหม่ๆ จำนวนมากทำให้การปฏิบัติของบุคลากรไม่ทันต่อเหตุการณ์
๑๕. การจัดสรรงบประมาณจากรัฐยังไม่เพียงพอกับภารกิจที่ถ่ายโอนให้กับท้องถิ่น

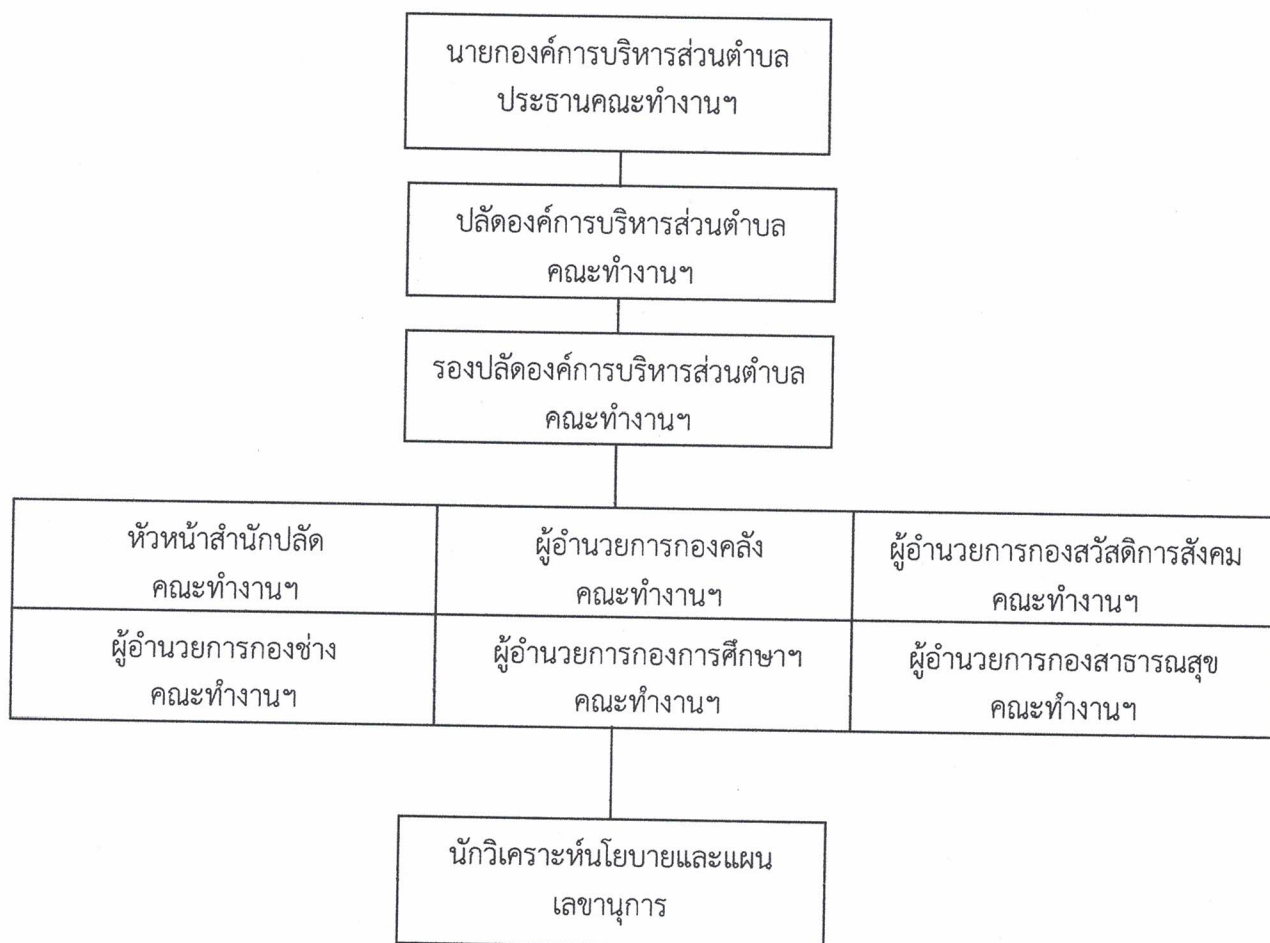
2.วัตถุประสงค์การบริหารความเสี่ยง

- 1) เพื่อดำเนินการตามหลักการการบริหารความเสี่ยงในการชี้แจง ประเมิน และการจัดการความเสี่ยง ภายใต้อุปสรรคภายในและภายนอกอย่างครอบคลุมครบถ้วน
- 2) เพื่อบริหารจัดการให้ความเสี่ยงขององค์การบริหารความเสี่ยงอยู่ในระดับที่ยอมรับได้
- 3) เพื่อกำหนดมาตรการ แผนงาน โครงการ และกิจกรรมการจัดการความเสี่ยงได้อย่างเป็นระบบ และต่อเนื่อง
- 4) เพื่อให้บุคลากรขององค์การบริหารส่วนตำบลแพงพวย มีส่วนร่วมในการรับรู้ ตระหนัก และดำเนินการ ตลอดจนให้ความสำคัญ ของการบริหารความเสี่ยงตามนโยบายการบริหารความเสี่ยงขององค์กร (Risk Awareness Culture)

3.นโยบายการบริหารความเสี่ยง

- 1) การบริหารความเสี่ยงทั่วทั้งองค์กรผ่านการจัดการองค์ความรู้
- 2) ผู้บริหาร/เจ้าหน้าที่ทุกคนมีส่วนร่วมในการบริหารความเสี่ยง
- 3) สนับสนุนกิจกรรมการบริหารความเสี่ยงโดยใช้ทรัพยากรให้เกิดประสิทธิภาพมากที่สุดและจัดการความเสี่ยงได้อย่างเหมาะสม
- 4) นำระบบเทคโนโลยีสารสนเทศที่ทันสมัยมาใช้ในกระบวนการบริหารความเสี่ยง และสนับสนุนให้เจ้าหน้าที่ทุกระดับเข้าถึงสารสนเทศเพื่อการบริหารความเสี่ยง
- 5) ติดตามทบทวนความเสี่ยงให้สอดคล้องกับสถานะแวดล้อมที่เปลี่ยนแปลง
- 6) ส่งเสริมวัฒนธรรมองค์กรด้านการตระหนักถึงความเสี่ยงและความโปร่งใสในการปฏิบัติงาน
- 7) นำองค์ความรู้ขององค์กรสร้างมูลค่าตอบแทนสู่สังคม

4. โครงสร้างการบริหารงานการบริหารความเสี่ยง



คณะผู้รับผิดชอบการบริหารจัดการความเสี่ยงขององค์การบริหารส่วนตำบลแพงพวย

- | | |
|---------------------------|--|
| 1. นายบุญฤทธิ์ โจษรคันธ์ | นายกองค์การบริหารส่วนตำบลแพงพวย |
| 2. นายชุมพล เอี่ยมสุวรรณ | ปลัดองค์การบริหารส่วนตำบลแพงพวย |
| 3. นางธัญพร คงคาหลวง | รองปลัดองค์การบริหารส่วนตำบลแพงพวย |
| 4. นางจุไรรัตน์ ยิ่งประสม | รักษาราชการแทนผู้อำนวยการกองช่าง |
| 5. นางสาวปาณิดา ชมภูพันธ์ | หัวหน้าสำนักปลัด |
| 6. นางบุญรักษา โตชู | ผู้อำนวยการกองคลัง |
| 7. นายสุรียา กัลยาหลง | ผู้อำนวยการกองสวัสดิการสังคม |
| 8. นางสาวดลพร จำสุข | ผู้อำนวยการกองการศึกษา ศาสนา และวัฒนธรรม |
| | รักษาราชการแทนผู้อำนวยการกองสาธารณสุข |
| | นักวิเคราะห์นโยบายและแผนชำนาญการ |

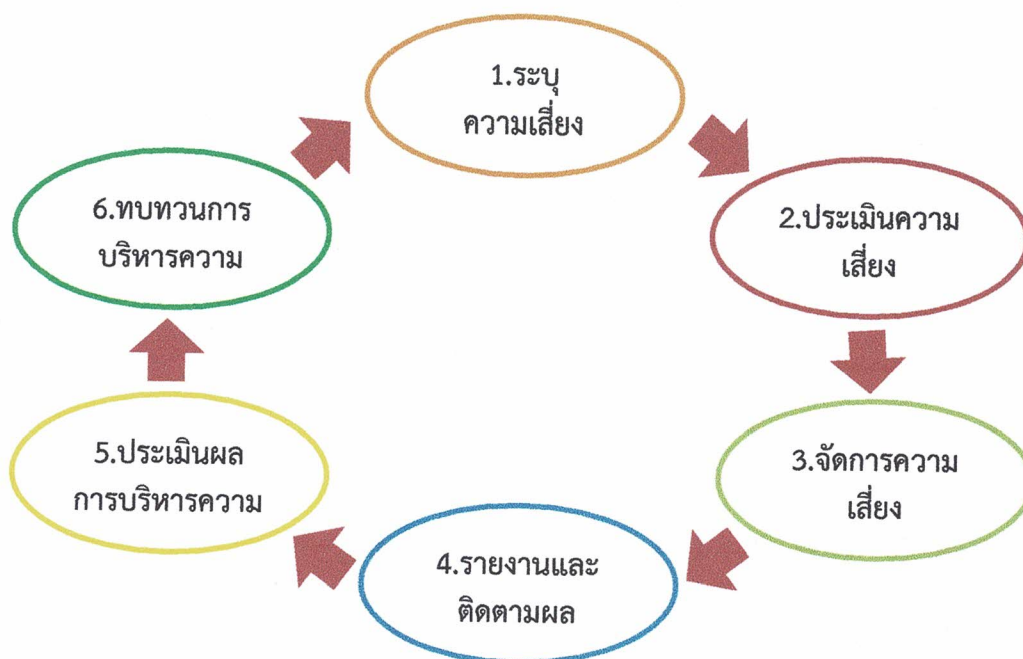
บทที่ 4

กระบวนการบริหารความเสี่ยง

กระบวนการบริหารความเสี่ยง เป็นกระบวนการที่ใช้ในการระบุ วิเคราะห์ ประเมิน และ จัดลำดับ ความเสี่ยงที่มีผลกระทบต่อการบรรลุวัตถุประสงค์ในการดำเนินงานขององค์กร รวมทั้งการจัดทำ แผนบริหารจัดการความเสี่ยง โดยกำหนดแนวทางการควบคุมเพื่อป้องกันหรือลดความเสี่ยงให้อยู่ในระดับที่ยอมรับได้ ซึ่งองค์การบริหารส่วนตำบลแพงพวย มีขั้นตอนหรือกระบวนการบริหารความเสี่ยง ขั้นตอนหลัก ดังนี้

1. **ระบุความเสี่ยง** เป็นการระบุเหตุการณ์ใดๆ ทั้งที่มีผลดี และผลเสียต่อการบรรลุ วัตถุประสงค์ โดยต้องระบุได้ด้วยว่าเหตุการณ์นั้นจะเกิดที่ไหน เมื่อใด และเกิดขึ้นได้อย่างไร
2. **ประเมินความเสี่ยง** เป็นการวิเคราะห์ความเสี่ยง และจัดลำดับความเสี่ยง โดยพิจารณา จาก การประเมินโอกาสที่จะเกิดความเสี่ยง และความรุนแรงของผลกระทบจากเหตุการณ์ความเสี่ยง โดย อาศัยเกณฑ์มาตรฐานที่ได้กำหนดไว้ ทำให้การตัดสินใจจัดการกับความเสี่ยงเป็นไปอย่างเหมาะสม
3. **จัดการความเสี่ยง** เป็นการกำหนดมาตรการหรือแผนปฏิบัติการในการจัดการ และ ควบคุม ความเสี่ยงที่สูง(High) และสูงมาก(Extreme) นั้นให้ลดลง ให้อยู่ในระดับที่ยอมรับได้ สามารถปฏิบัติได้ จริง และควรต้องพิจารณาถึงความคุ้มค่าในด้านค่าใช้จ่ายและต้นทุนที่ต้องใช้ลงทุนในการกำหนดมาตรการ หรือแผนปฏิบัติการนั้นกับประโยชน์ที่จะได้รับด้วย
4. **รายงานและติดตามผล** เป็นการรายงานและติดตามผลการดำเนินงานตามแผนบริหาร ความ เสี่ยง ที่ได้ดำเนินการทั้งหมดตามลำดับให้ฝ่ายบริหารรับทราบและให้ความเห็นชอบดำเนินการตามแผน บริหารความเสี่ยง
5. **ประเมินผลการบริหารความเสี่ยง** เป็นการประเมินการบริหารความเสี่ยงประจำปี เพื่อให้ มั่นใจว่าองค์กรมีการบริหารความเสี่ยงเป็นไปอย่างเหมาะสม เพียงพอ ถูกต้อง และมีประสิทธิผล มาตรการ หรือกลไกการควบคุมความเสี่ยง (Control Activity) ที่ดำเนินการ สามารถลดและควบคุมความเสี่ยงที่ เกิดขึ้น ได้จริงและอยู่ในระดับที่ยอมรับได้ หรือต้องจัดทำมาตรการหรือตัวควบคุมอื่นเพิ่มเติม เพื่อให้ ความ เสี่ยงที่ยัง เหลืออยู่หลังมีการจัดการ (Residual Risk) อยู่ในระดับที่ยอมรับได้ และให้องค์กรมีการบริหาร ความเสี่ยง อย่างต่อเนื่อง
6. **ทบทวนการบริหารความเสี่ยง** เป็นการทบทวนประสิทธิภาพของแนวการบริหาร ความ เสี่ยง ในทุกขั้นตอน เพื่อพัฒนาระบบให้ดียิ่งขึ้น

กระบวนการบริหารความเสี่ยงขององค์การบริหารส่วนตำบลแพงพวย



1. การระบุความเสี่ยง เป็นกระบวนการที่ผู้บริหารและผู้ปฏิบัติงาน ร่วมกันระบุความเสี่ยงและปัจจัยเสี่ยง โดยต้อง คำนึงถึงความเสี่ยงที่มีสาเหตุมาจากปัจจัยทั้งภายในและภายนอก ปัจจัยเหล่านี้มีผลกระทบต่อวัตถุประสงค์ และเป้าหมายขององค์กร หรือผลการปฏิบัติงานทั้งในระดับองค์กรและระดับกิจกรรม ในการระบุปัจจัยเสี่ยงจะต้องพิจารณาว่ามีเหตุการณ์ใดหรือกิจกรรมใดของกระบวนการปฏิบัติงานที่อาจเกิดความผิดพลาด ความเสียหายและไม่บรรลุวัตถุประสงค์ที่กำหนด รวมทั้งมีทรัพย์สินใดที่จำเป็นต้องได้รับการดูแลป้องกัน รักษา ดังนั้นจึงจำเป็นต้องเข้าใจในความหมายของ “ความเสี่ยง (Risk)” “ปัจจัยเสี่ยง (Risk Factor)” และ “ประเภทความเสี่ยง” ก่อนที่จะดำเนินการระบุความเสี่ยงได้อย่างเหมาะสม

1.1 ความเสี่ยง (Risk) หมายถึง เหตุการณ์หรือการกระทำใดๆ ที่อาจเกิดขึ้นภายใต้สถานการณ์ที่ไม่แน่นอนและจะส่งผล กระทบหรือสร้างความเสียหาย (ทั้งที่เป็นตัวเงินและไม่เป็นตัวเงิน) หรือก่อให้เกิดความล้มเหลว หรือลดโอกาสที่จะบรรลุเป้าหมายตามภารกิจหลักขององค์กร และเป้าหมายตามแผนปฏิบัติงาน

1.2 ปัจจัยเสี่ยง (Risk Factor) หมายถึง ต้นเหตุ หรือสาเหตุที่มาของความเสี่ยง ที่จะทำให้ไม่บรรลุวัตถุประสงค์ที่กำหนดไว้ โดยต้องระบุได้ด้วยว่าเหตุการณ์นั้นจะเกิดที่ไหน เมื่อใด และเกิดขึ้นได้อย่างไร และทำไม

ทั้งนี้ สาเหตุของความเสี่ยงที่ระบุ ควรเป็นสาเหตุที่แท้จริง เพื่อจะได้วิเคราะห์และกำหนดมาตรการลดความเสี่ยงในภายหลังได้อย่างถูกต้อง โดยปัจจัยเสี่ยงแบ่งได้ 2 ด้าน ดังนี้

1) ปัจจัยเสี่ยงภายนอก คือ ความเสี่ยงที่ไม่สามารถควบคุมการเกิดได้โดยองค์กร เช่น เศรษฐกิจ สังคม การเมือง กฎหมาย คู่แข่ง เทคโนโลยี ภัยธรรมชาติ สิ่งแวดล้อม

2) ปัจจัยเสี่ยงภายใน คือ ความเสี่ยงที่สามารถควบคุมได้โดยองค์กร เช่น กฎระเบียบ ข้อบังคับภายในองค์กร วัฒนธรรมองค์กร นโยบายการบริหารและการจัดการความรู้/ความสามารถของบุคลากร กระบวนการทำงาน ข้อมูล/ระบบสารสนเทศ เครื่องมือ/อุปกรณ์

1.3 ประเภทความเสี่ยง แบ่งเป็น 4 ประเภท ได้แก่

1) **ความเสี่ยงเชิงยุทธศาสตร์ (Strategic Risk) หรือ S** เป็นความเสี่ยงที่เกี่ยวข้องกับกลยุทธ์ เป้าหมาย พันธกิจ ในภาพรวมขององค์กร ที่อาจก่อให้เกิดการเปลี่ยนแปลงหรือการไม่บรรลุผล ตามเป้าหมายในแต่ละประเด็นยุทธศาสตร์ขององค์กร

2) **ความเสี่ยงด้านการปฏิบัติงาน (Operational Risk) หรือ O** เป็นความเสี่ยงที่เกี่ยวข้องกับ ประเด็นปัญหาการปฏิบัติงานประจำวัน หรือการดำเนินงานปกติที่องค์กรต้องเผชิญเพื่อให้บรรลุวัตถุประสงค์เชิงกลยุทธ์ ความเสี่ยงด้านนี้ เช่น การปฏิบัติงานไม่เป็นไปตามแผนปฏิบัติงานโดยไม่มีผังการปฏิบัติงานที่ชัดเจน หรือไม่มีการมอบหมายอำนาจหน้าที่ความรับผิดชอบ บุคลากรขาดแรงจูงใจในการปฏิบัติงาน เป็นต้น

3) **ความเสี่ยงด้านการเงิน (Financial Risk) หรือ F** เป็นความเสี่ยงที่เกี่ยวข้องกับการบริหาร และควบคุมทางการเงินและการงบประมาณขององค์กรให้เป็นไปอย่างมีประสิทธิภาพ ผลกระทบการเงินที่เกิดจากปัจจัยภายนอก เช่น ข้อบังคับเกี่ยวกับรายงานทางการเงินของหน่วยงานที่เกี่ยวข้อง ได้แก่ กรมบัญชีกลาง สำนักงานการตรวจเงินแผ่นดิน สำนักงบประมาณ รวมทั้ง การจัดสรรงบประมาณ ไม่เหมาะสม เป็นต้น

4) **ความเสี่ยงด้านการปฏิบัติตามกฎหมาย ระเบียบ ข้อบังคับ (Compliance Risk) หรือ C** เป็นความเสี่ยงที่เกี่ยวข้องกับประเด็นข้อกฎหมาย ระเบียบ การปกป้องคุ้มครองผู้รับบริการหรือผู้มีส่วนได้เสีย การป้องกันข้อมูลรวมถึงประเด็นทางด้านกฎระเบียบอื่นๆ

การระบุความเสี่ยงควรเริ่มด้วยการแจกแจงกระบวนการปฏิบัติงานที่จะทำให้บรรลุวัตถุประสงค์ที่กำหนดไว้ แล้วจึงระบุปัจจัยเสี่ยงที่มีผลกระทบต่อกระบวนการปฏิบัติงานนั้นๆ ทำให้เกิดความผิดพลาด ความเสียหาย และเสียโอกาสปัจจัยเสี่ยงนั้นควรจะเป็นต้นเหตุที่แท้จริงเพื่อที่จะสามารถนำไปใช้ประโยชน์ ในการหามาตรการลดความเสี่ยงในภายหลังได้

ทั้งนี้ การระบุความเสี่ยง สามารถดำเนินการได้หลายวิธี เช่น จากการวิเคราะห์กระบวนการทำงาน การวิเคราะห์ทบทวนผลการปฏิบัติงานที่ผ่านมา การประชุม เชิงปฏิบัติการ การระดมสมอง การเปรียบเทียบกับองค์กรอื่น การสัมภาษณ์ แบบสอบถาม เป็นต้น

2. การประเมินความเสี่ยง การประเมินความเสี่ยงเป็นกระบวนการที่ประกอบด้วย การวิเคราะห์ การประเมิน และการจัดระดับความเสี่ยงที่มีผลกระทบต่อการบรรลุวัตถุประสงค์ของกระบวนการทำงานของหน่วยงานหรือขององค์กร ซึ่งประกอบด้วย 4 ขั้นตอน ดังนี้

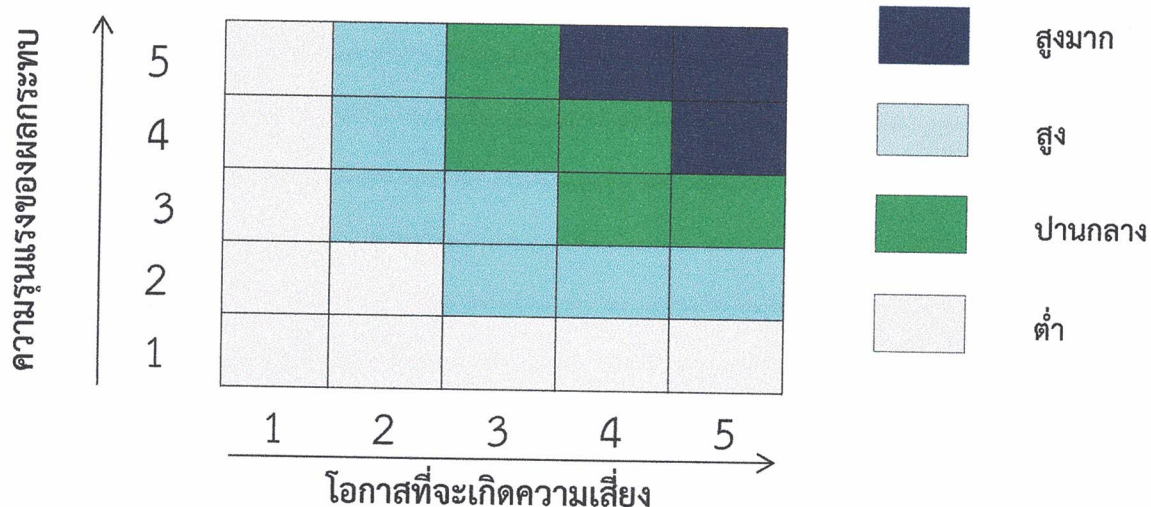
2.1 การกำหนดเกณฑ์การประเมินมาตรฐาน

เป็นการกำหนดเกณฑ์ที่จะใช้ในการประเมินความเสี่ยง ได้แก่ ระดับโอกาสที่จะเกิดความเสียหาย (Likelihood) ระดับความรุนแรงของผลกระทบ (Impact) และระดับของความเสี่ยง (Degree of Risk) โดยคณะผู้รับผิดชอบงานบริหารความเสี่ยงได้กำหนดหลักเกณฑ์ในการให้คะแนนระดับโอกาสที่จะเกิดความเสียหาย (Likelihood) และระดับความรุนแรงของผลกระทบ (Impact) ไว้ 5 ระดับ คือ น้อยมาก น้อย ปานกลาง สูง และ สูงมาก ดังนี้

หลักเกณฑ์การให้คะแนนโอกาสที่จะเกิดความเสี่ยงและความรุนแรงของผลกระทบ

ประเด็นที่พิจารณา	ระดับคะแนน				
	1 = น้อยมาก	2 = น้อย	3 = ปานกลาง	4 = สูง	5=สูงมาก
โอกาสที่จะเกิดความเสี่ยง (Likelihood)					
ความถี่ที่อาจเกิดเหตุการณ์หรือข้อผิดพลาดในการปฏิบัติงาน (เฉลี่ย : เดือน/ครั้ง , ปี/ครั้ง)	5 ปี /ครั้ง	2-3 ปี/ครั้ง	1 ปี/ครั้ง	1-6 เดือน/ครั้ง หรือ ไม่เกิน 1 ครั้ง/ปี	1 เดือน/ครั้ง หรือ มากกว่า
โอกาสที่จะเกิดเหตุการณ์	น้อยมาก	น้อย	ปานกลาง	สูง	สูงมาก
ความรุนแรงของผลกระทบ (Impact)					
มูลค่าความเสียหาย (บาท)	น้อยกว่า 1 หมื่น	1 หมื่น – 5 หมื่น	5 หมื่น – 2 แสน	2 แสน – 1 ล้าน	มากกว่า 1 ล้าน
ผลกระทบต่อชีวิต	เดือดร้อนรำคาญ	บาดเจ็บเล็กน้อย	บาดเจ็บต้องรักษา	บาดเจ็บสาหัส	ถึงแก่ชีวิต
ผลกระทบต่อภาพลักษณ์/การดำเนินงานของหน่วยงาน	น้อยมาก	น้อย	ปานกลาง	สูง	สูงมาก
ผลกระทบต่อคุณธรรมจริยธรรมของพนักงานส่วนตำบล	น้อยมาก	น้อย	ปานกลาง	สูง	สูงมาก
ผลกระทบต่อด้านเวลาความล่าช้าของงาน	ไม่เกิน 3 วัน	ไม่เกิน 7 วัน	ไม่เกิน 1 เดือน	ไม่เกิน 3 เดือน	ไม่เกิน 6 เดือน

ส่วนระดับของความเสี่ยง (Degree of Risk) จะพิจารณาจากความสัมพันธ์ระหว่าง โอกาสที่จะ เกิดความเสี่ยง และ ผลกระทบของความเสี่ยงต่อองค์กร ว่าจะก่อให้เกิดความเสี่ยงในระดับใด โดยได้ กำหนดเกณฑ์ไว้ 4 ระดับ ได้แก่ สูงมาก สูง ปานกลาง และ ต่ำ



2.2 การประเมินโอกาสและผลกระทบของความเสียหาย

เป็นการนำความเสี่ยงและปัจจัยเสี่ยงแต่ละปัจจัยที่ระบุไว้มาประเมินโอกาส (Likelihood) ที่จะเกิดเหตุการณ์ความเสี่ยงต่างๆ และประเมินระดับความรุนแรงของผลกระทบหรือมูลค่าความเสียหาย (Impact) จากความเสี่ยง เพื่อให้เห็นถึงระดับของความเสี่ยงที่แตกต่างกัน ทำให้สามารถกำหนดการ ควบคุมความเสี่ยง ได้อย่างเหมาะสม ซึ่งจะช่วยให้สามารถวางแผนและจัดสรรทรัพยากรได้อย่างถูกต้อง ภายใต้งบประมาณ กำลังคน หรือเวลาที่มีจำกัด โดยอาศัยเกณฑ์มาตรฐานที่กำหนดไว้ข้างต้น ซึ่งมีขั้นตอน ดำเนินการ ดังนี้

- 1) พิจารณาโอกาส ความถี่ ในการเกิดเหตุการณ์ต่างๆ (Likelihood) ว่ามีโอกาส ความถี่ ที่ จะเกิดขึ้นมากน้อยเพียงใด ตามเกณฑ์มาตรฐานที่กำหนด
- 2) พิจารณาความรุนแรงของผลกระทบของความเสี่ยง (Impact) ที่มีผลต่อหน่วยงานว่ามี ระดับความรุนแรง หรือมีความเสียหายเพียงใด ตามเกณฑ์มาตรฐานที่กำหนด

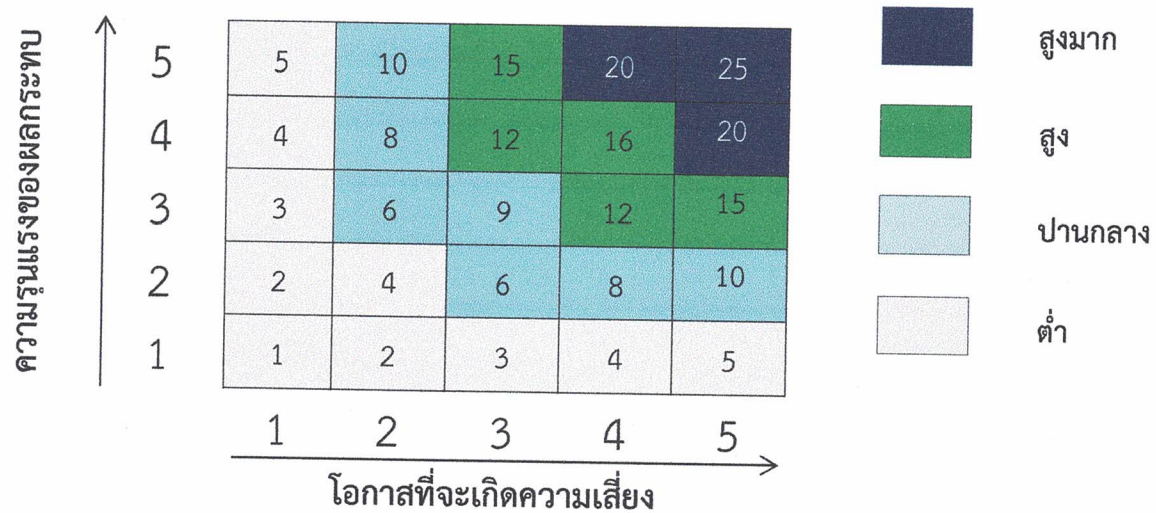
2.3 การวิเคราะห์ความเสี่ยง

เมื่อพิจารณาโอกาส ความถี่ที่จะเกิดเหตุการณ์ความเสี่ยง (Likelihood) และความรุนแรงของ ผลกระทบ (Impact) ของแต่ละปัจจัยเสี่ยงแล้วให้นำผลที่ได้มาพิจารณาความสัมพันธ์ระหว่างโอกาสที่จะ เกิด ความเสี่ยง และผลกระทบของความเสี่ยง ว่าก่อให้เกิดระดับของความเสี่ยงในระดับใด

ระดับความเสี่ยง = โอกาสในการเกิดเหตุการณ์ต่างๆ \times ความรุนแรงของเหตุการณ์ต่างๆ (Likelihood \times Impact) ซึ่งจัดแบ่งเป็น 4 ระดับ สามารถแสดงเป็นแผนภูมิความเสี่ยง (Risk Profile) แบ่ง พื้นที่เป็น 4 ส่วน ซึ่งใช้เกณฑ์ในการจัดแบ่ง ดังนี้

- 1) ระดับความเสี่ยงต่ำ (Low) คะแนนระดับความเสี่ยง 1 – 5 คะแนน โดยทั่วไปความ เสี่ยงในระดับ นี้ให้ถือว่าเป็นความเสี่ยงที่ไม่มีนัยสำคัญต่อการดำเนินงาน ความเสี่ยงที่เกิดขึ้นนั้นสามารถ ยอมรับได้ภายใต้ การควบคุมที่มีอยู่ในปัจจุบัน ซึ่งไม่ต้องดำเนินการใดๆเพิ่มเติม
- 2) ระดับความเสี่ยงปานกลาง (Medium) คะแนนระดับความเสี่ยง 6 – 10 คะแนน ยอมรับความ เสี่ยงแต่ต้องมีแผนควบคุมความเสี่ยง ความเสี่ยงในระดับนี้ให้ถือว่าเป็นความเสี่ยงที่ยอมรับได้ แต่ต้องมีการ จัดการเพิ่มเติม
- 3) ระดับความเสี่ยงสูง (High) คะแนนระดับความเสี่ยง 11 – 16 คะแนน ต้องมีแผนลด ความเสี่ยง เพื่อให้ความเสี่ยงนั้นลดลงให้อยู่ในระดับที่ยอมรับได้
- 4) ระดับความเสี่ยงสูงมาก (Extreme) คะแนนระดับความเสี่ยง 17 – 25 คะแนน ต้อง มีแผนลด ความเสี่ยงและประเมินซ้ำ หรืออาจต้องถ่ายโอนความเสี่ยง

แผนภูมิความเสี่ยง (Risk Profile)



2.4 การประเมินความเสี่ยง

การประเมินความเสี่ยง ประจำปีงบประมาณ พ.ศ.2566
องค์การบริหารส่วนตำบลแพงพวย อำเภอคำเม็งสมิตจังหวัดราชบุรี

ที่	ความเสี่ยง	ผลกระทบ/ความเสียหายที่อาจเกิดขึ้น	ปัจจัยเสี่ยง/สาเหตุ	ประเภทความเสี่ยง	โอกาส/ความถี่	ผลกระทบ/ความรุนแรง	คะแนนความเสี่ยง	ระดับความเสี่ยง	ผู้รับผิดชอบ
1	การดำเนินโครงการตามข้อบัญญัติ เรื่อง งบประมาณรายจ่ายประจำปี ไม่สามารถดำเนินการได้ทันในรอบปีงบประมาณ	ประชาชนเสียประโยชน์จากการไม่ได้ดำเนินการ	เจ้าหน้าที่ที่รับผิดชอบโครงการไม่ได้ดำเนินการตามข้อบัญญัติ เรื่อง งบประมาณรายจ่ายฯ ทำให้ดำเนินการไม่ทันปีงบประมาณ ทำให้ประชาชนเสียประโยชน์	ความเสี่ยงด้านการปฏิบัติงาน หรือ O	3	2	6	ปานกลาง	ทุกสำนัก/ กอง
2	การใช้พลังงานไฟฟ้าทั้งภายในและภายนอกอาคารสำนักงาน	สิ้นเปลืองงบประมาณโดยเปล่าประโยชน์	1.พนักงานส่วนตำบลยังไม่ตอบสนองตามมาตรการประหยัดพลังงานไฟฟ้าเท่าที่ควร เช่น ลืมปิดเครื่องปรับอากาศช่วงพักกลางวัน ลืมปิดไฟห้องน้ำ เป็นต้น 2.ไม่สามารถลดการใช้พลังงานไฟฟ้าในแต่ละเดือนได้	ความเสี่ยงด้านการเงิน หรือ F	5	1	5	ต่ำ	ทุกสำนัก/ กอง
3	การเปลี่ยนแปลงของระเบียบ กฎหมาย ข้อบังคับต่างๆที่เกี่ยวข้องกับท้องถิ่น	การปฏิบัติงานไม่เป็นไปตามระเบียบ กฎหมาย	1.ระเบียบกฎหมายที่เกี่ยวข้องมีการเปลี่ยนแปลงบ่อยครั้ง 2.ระเบียบกฎหมายที่เกี่ยวข้องไม่มีความชัดเจน 3.ระเบียบกฎหมายที่เกี่ยวข้องไม่เอื้อต่อการปฏิบัติงาน	ความเสี่ยงเชิงยุทธศาสตร์ หรือ S	2	5	10	ปานกลาง	ทุกสำนัก/ กอง

3. การตอบสนองความเสี่ยง

เป็นการกำหนดแนวทางตอบสนองความเสี่ยง ซึ่งมีหลายวิธีและสามารถปรับเปลี่ยนให้เหมาะสมกับสถานการณ์ ขึ้นอยู่กับดุลยพินิจของผู้รับผิดชอบ แต่ทั้งนี้วิธีการจัดการความเสี่ยงต้องคุ้มค่างับการลด ระดับผลกระทบที่เกิดจากความเสี่ยงนั้น โดยทางเลือกหรือวิธีการจัดการความเสี่ยง ประกอบด้วย 4 แนวทางหลัก คือ

1) การยอมรับ (Take) หมายถึง การที่ความเสี่ยงนั้นสามารถยอมรับได้ภายใต้การควบคุมที่มีอยู่ ซึ่งไม่ต้องดำเนินการใดๆ เช่น กรณีที่มีความเสี่ยงในระดับไม่รุนแรงและไม่คุ้มค่าที่จะดำเนินการใดๆ ให้ขออนุมัติหลักการรับความเสี่ยงไว้และไม่ดำเนินการใดๆ แต่ควรมีมาตรการติดตามอย่างใกล้ชิดเพื่อรองรับผลที่จะเกิดขึ้น

2) การลดหรือควบคุมความเสี่ยง (Treat) หมายถึง การลดโอกาสที่จะเกิดขึ้น หรือลดความเสียหาย โดยการจัดระบบการควบคุม หรือเปลี่ยนแปลงขั้นตอนบางส่วนของกิจกรรมหรือโครงการที่นำไปสู่เหตุการณ์ที่เป็นความเสี่ยง เพื่อให้มีการควบคุมที่เพียงพอและเหมาะสม เช่น การปรับปรุงกระบวนการ ดำเนินงาน การจัดอบรมเพิ่มทักษะในการทำงานให้กับพนักงาน และการจัดทำคู่มือการปฏิบัติงาน เป็นต้น

3) การหยุดหรือหลีกเลี่ยงความเสี่ยง (Terminate) หมายถึง ความเสี่ยงที่ไม่สามารถยอมรับ และต้องจัดการให้ความเสี่ยงนั้นไปอยู่นอกเงื่อนไขการดำเนินงาน โดยมีวิธีการจัดการความเสี่ยงในกลุ่มนี้ เช่น การหยุดหรือยกเลิกการดำเนินงานหรือกิจกรรมที่ก่อให้เกิดความเสี่ยงนั้น

4) การถ่ายโอนความเสี่ยง (Transfer) หมายถึง ความเสี่ยงที่สามารถโอนไปให้ผู้อื่นได้ เช่น การทำประกันภัย ประกันทรัพย์สิน กับบริษัทประกัน การจ้างบุคคลภายนอกหรือการจ้างบริษัทภายนอก มาจัดการในงานบางอย่างแทน เช่น งานรักษาความปลอดภัย เป็นต้น

เมื่อเลือกวิธีการหรือมาตรการที่เหมาะสมที่จะใช้จัดการความเสี่ยงแล้ว ต้องมีการจัดทำแผนบริหารความเสี่ยงเพื่อกำหนดมาตรการหรือแผนปฏิบัติการในการจัดการและควบคุมความเสี่ยงที่สูง (High) และสูงมาก (Extreme) นั้นให้ลดลง ให้อยู่ในระดับที่ยอมรับได้ สามารถปฏิบัติได้จริง และให้สามารถ ติดตามและประเมินผลการจัดการความเสี่ยงนั้นได้ รวมทั้งต้องพิจารณาถึงความคุ้มค่าในด้านค่าใช้จ่ายและ ต้นทุนที่ต้องใช้ลงทุนในการกำหนดมาตรการหรือแผนปฏิบัติการนั้นกับประโยชน์ที่จะได้รับด้วย

การจัดการความเสี่ยง ประจำปีงบประมาณ พ.ศ.2566
องค์การบริหารส่วนตำบลแพงพวย อำเภอตำบึงพะวงจังหวัดราชบุรี

ที่	ความเสี่ยง	วิธีการตอบสนองความเสี่ยง	รายละเอียดการจัดการ	ทางเลือกที่เหมาะสม	ผู้รับผิดชอบ	
1	การดำเนินโครงการตามข้อบัญญัติ เรื่องงบประมาณรายจ่ายประจำปี ไม่สามารถดำเนินการได้ทันในรอบปีงบประมาณ	การยอมรับความเสี่ยง	ไม่ควรรยอมรับความเสี่ยงนี้	รายละเอียดการตรวจสอบภายใน รายงานผลให้ผู้บริหารทราบ 2) เห็นควรมีการติดตามและประเมินผลแผนพัฒนาท้องถิ่น	การลดหรือควบคุมความเสี่ยง	ทุกสำนัก/กอง
		การหยุดหรือหลีกเลี่ยงความเสี่ยง	1) เห็นควรมีการตรวจสอบภายใน รายงานผลให้ผู้บริหารทราบ			
		การถ่ายโอนความเสี่ยง	ไม่ควรรหยุดหรือหลีกเลี่ยงความเสี่ยงนี้			
		การยอมรับความเสี่ยง	ไม่ควรรยอมรับความเสี่ยงนี้			
		การลดหรือควบคุมความเสี่ยง	กำหนดมาตรการการประหยัดพลังงาน แจงทุกสำนัก/กองทราบและถือปฏิบัติ			
		การหยุดหรือหลีกเลี่ยงความเสี่ยง	ไม่ควรรหยุดหรือหลีกเลี่ยงความเสี่ยงนี้			
2	การใช้พลังงานไฟฟ้าทั้งภายในและภายนอกอาคารสำนักงาน	การถ่ายโอนความเสี่ยง	ไม่ควรรถ่ายโอนความเสี่ยงนี้	การลดหรือควบคุมความเสี่ยง	การลดหรือควบคุมความเสี่ยง	กองคลัง
		การยอมรับความเสี่ยง	ไม่ควรรยอมรับความเสี่ยงนี้			
		การลดหรือควบคุมความเสี่ยง	กำหนดมาตรการการประหยัดพลังงาน แจงทุกสำนัก/กองทราบและถือปฏิบัติ			
		การหยุดหรือหลีกเลี่ยงความเสี่ยง	ไม่ควรรหยุดหรือหลีกเลี่ยงความเสี่ยงนี้			
		การถ่ายโอนความเสี่ยง	ไม่ควรรถ่ายโอนความเสี่ยงนี้			
		การยอมรับความเสี่ยง	ไม่ควรรยอมรับความเสี่ยงนี้			
3	การเปลี่ยนแปลงของระเบียบ กฎหมาย ข้อบังคับ ต่างๆ ที่เกี่ยวข้องกับท้องถิ่น	การยอมรับความเสี่ยง	ศึกษาระเบียบ กฎหมาย ข้อบังคับที่เกี่ยวข้อง และถือปฏิบัติตามอย่างเคร่งครัด	การยอมรับความเสี่ยง	การยอมรับความเสี่ยง	ทุกสำนัก/กอง
		การลดหรือควบคุมความเสี่ยง	ไม่ควรรลดหรือควบคุมความเสี่ยงนี้			
		การหยุดหรือหลีกเลี่ยงความเสี่ยง	ไม่ควรรหยุดหรือหลีกเลี่ยงความเสี่ยงนี้			
		การถ่ายโอนความเสี่ยง	ไม่ควรรถ่ายโอนความเสี่ยงนี้			
		การยอมรับความเสี่ยง	ไม่ควรรยอมรับความเสี่ยงนี้			
		การลดหรือควบคุมความเสี่ยง	ไม่ควรรลดหรือควบคุมความเสี่ยงนี้			

4. การรายงานและติดตามผล

หลังจากจัดทำแผนบริหารความเสี่ยงและมีการดำเนินงานตามแผนแล้ว จะต้องมีการรายงานและติดตามผลเป็นระยะ เพื่อให้เกิดความมั่นใจว่าได้มีการดำเนินงานไปอย่างถูกต้องและเหมาะสม โดยมี เป้าหมายในการติดตามผล คือ เป็นการประเมินคุณภาพและความเหมาะสมของวิธีการจัดการความเสี่ยง รวมทั้งติดตามผลการจัดการความเสี่ยงที่ได้มีการดำเนินการไปแล้ว ว่าบรรลุผลตามวัตถุประสงค์ของการ บริหารความเสี่ยงหรือไม่ โดยหน่วยงานต้องสอบถามดูว่า วิธีการบริหารจัดการความเสี่ยงได้มีประสิทธิภาพดี ก็ให้ดำเนินการต่อไป หรือวิธีการบริหารจัดการความเสี่ยงใดควรปรับเปลี่ยน และนำผลการติดตามไป รายงานให้ฝ่ายบริหารทราบตามแบบรายงานที่ได้กล่าวไว้ข้างต้น

ทั้งนี้กระบวนการสอบถามอาจกำหนด ข้อมูลที่ต้องติดตาม หรืออาจทำ Check List การติดตาม พร้อมทั้งกำหนดความถี่ในการติดตามผล โดยสามารถติดตามผลได้ ใน 2 ลักษณะ คือ

1) การติดตามผลเป็นรายครั้ง (Separate Monitoring) เป็นการติดตาม ตามรอบระยะเวลาที่กำหนด เช่น ทุก 3 เดือน 6 เดือน 9 เดือน หรือทุกสิ้นปี เป็นต้น

2) การติดตามผลในระหว่างการปฏิบัติงาน (Ongoing Monitoring) เป็นการติดตามที่รวมอยู่ในการดำเนินงานต่างๆ ตามปกติของหน่วยงาน

5. การประเมินผลการบริหารความเสี่ยง

คณะทำงานบริหารความเสี่ยง จะต้องทำสรุปรายงานผลและประเมินผล การบริหารความเสี่ยง ประจำปีต่อผู้บริหารท้องถิ่น เพื่อให้มั่นใจว่าผู้บริหารท้องถิ่น มีการบริหารความเสี่ยงเป็นไปอย่างเหมาะสม เพียงพอ ถูกต้อง และมีประสิทธิผล มาตรการหรือกลไกการควบคุมความเสี่ยงที่ดำเนินการ สามารถลดและควบคุมความเสี่ยงที่เกิดขึ้นได้จริงและอยู่ในระดับที่ยอมรับได้ หรือต้องจัดหามาตรการหรือ ตัวควบคุมอื่นเพิ่มเติม เพื่อให้ความเสี่ยงที่ยังเหลืออยู่หลังมีการจัดการ อยู่ในระดับที่ยอมรับได้ และให้องค์กรมีการบริหารความเสี่ยงอย่างต่อเนื่องจนเป็นวัฒนธรรมในการดำเนินงาน

6. การทบทวนการบริหารความเสี่ยง

การทบทวนแผนบริหารความเสี่ยง เป็นการทบทวนประสิทธิภาพของแนวการบริหารความเสี่ยงในทุกชั้นตอน เพื่อการปรับปรุงและพัฒนาแผนงานในการบริหารความเสี่ยงให้ทันสมัยและเหมาะสมกับการ ปฏิบัติงานจริงเป็นประจำทุกปี

บทที่ 5

แผนบริหารความเสี่ยง

ในปีงบประมาณ 2566 องค์การบริหารส่วนตำบลแพงพวย ได้ดำเนินการวิเคราะห์และจัดทำแผนบริหารความเสี่ยง เพื่อเตรียมการรองรับสถานะการเปลี่ยนแปลงที่จะเกิดขึ้น โดยพิจารณาทบทวนจากรายงานผลการดำเนินงาน บริหารความเสี่ยงของปีงบประมาณ 2565 คัดเลือกความเสี่ยงในระดับปานกลางขึ้นไปจนถึงความเสี่ยงในระดับสูงมาก เพื่อกำหนดมาตรการหรือแผนปฏิบัติการในการจัดการและควบคุมความเสี่ยงที่สูงมาก (Extreme) และสูง (High) นั้นให้ลดลงมาอยู่ในระดับที่ยอมรับได้

สำหรับความเสี่ยงในระดับปานกลาง (Medium) ก็มีมาตรการควบคุม เพื่อป้องกัน ไม่ให้เกิดผลกระทบต่อเป้าหมาย ซึ่งการดำเนินการตามมาตรการลดความเสี่ยงได้พิจารณาถึงความคุ้มค่าใน ด้านค่าใช้จ่ายและต้นทุนที่ต้องใช้ กับประโยชน์ที่จะได้รับด้วย โดยแผนบริหารความเสี่ยงประจำปี งบประมาณ 2564 ขององค์การบริหารส่วนตำบลแพงพวย มีองค์ประกอบที่สำคัญดังนี้

- 1) วิธีการดำเนินงาน (กิจกรรมการควบคุมจัดการความเสี่ยง)
- 2) ผู้รับผิดชอบ (ฝ่ายหรือกลุ่มงาน) ในแต่ละกิจกรรมของแผนบริหารความเสี่ยง
- 3) งบประมาณที่ใช้ดำเนินการ
- 4) กำหนดระยะเวลาดำเนินการของแผนงานนั้น

แผนบริหารความเสี่ยงประจำปีงบประมาณ พ.ศ.2566
องค์การบริหารส่วนตำบลแพงพวย อำเภอดำเนินสะดวกจังหวัดราชบุรี

ความเสี่ยง	ระดับความเสี่ยง	กิจกรรมการควบคุม/จัดการความเสี่ยง	วัตถุประสงค์	ระยะเวลาดำเนินการ	ผลสำเร็จที่คาดหวัง	งบประมาณ (บาท)	ผู้รับผิดชอบ	ระดับความเสี่ยงที่คาดหวัง	
								โอกาส/ความถี่	ผลกระทบ/ความรุนแรง
การดำเนินโครงการตามข้อบัญญัติเรื่องงบประมาณรายจ่ายประจำปีไม่สามารถดำเนินการได้ทันในรอบปีงบประมาณ	6	1) ควรมีการตรวจสอบภายใน รายงานผลให้ผู้บริหารทราบ 2) ควรมีการติดตามและประเมินผลแผนพัฒนาท้องถิ่น	เพื่อแก้ไขปัญหาความเดือดร้อนของประชาชนได้อย่างครอบคลุมทุกแผนงาน	ปีงบประมาณ พ.ศ.2566	มีการดำเนินโครงการตามข้อบัญญัติได้ครบถ้วนและทันในปีงบประมาณ	N/A	ทุกสำนัก/กอง	1	1
การใช้พลังงานไฟฟ้าทั้งภายในและภายนอกอาคารสำนักงาน	5	กำหนดมาตรการประหยัดพลังงาน แจกทุกสำนัก/กองทราบและถือปฏิบัติ	เพื่อลดภาระค่าใช้จ่ายในการประหยัดพลังงาน	ปีงบประมาณ พ.ศ. 2566	ประหยัดค่าไฟฟ้า	N/A	กองคลัง	1	1
การเปลี่ยนแปลงของระเบียบ กฎหมาย ข้อบังคับต่างๆ ที่เกี่ยวข้องกับท้องถิ่น	10	1.ศึกษาระเบียบ กฎหมาย ข้อบังคับที่เกี่ยวข้อง และถือปฏิบัติตามอย่างเคร่งครัด 2.ส่งเจ้าหน้าที่เข้ารับการอบรมฯ	เพื่อให้การดำเนินงานเป็นไปตามระเบียบ กฎหมาย ข้อบังคับต่างๆที่เกี่ยวข้อง	ปีงบประมาณ พ.ศ. 2566	การดำเนินการต่างๆของอบต.เป็นไปตามระเบียบกฎหมาย ข้อบังคับต่างๆที่เกี่ยวข้อง	N/A	ทุกสำนัก/กอง	1	1

